



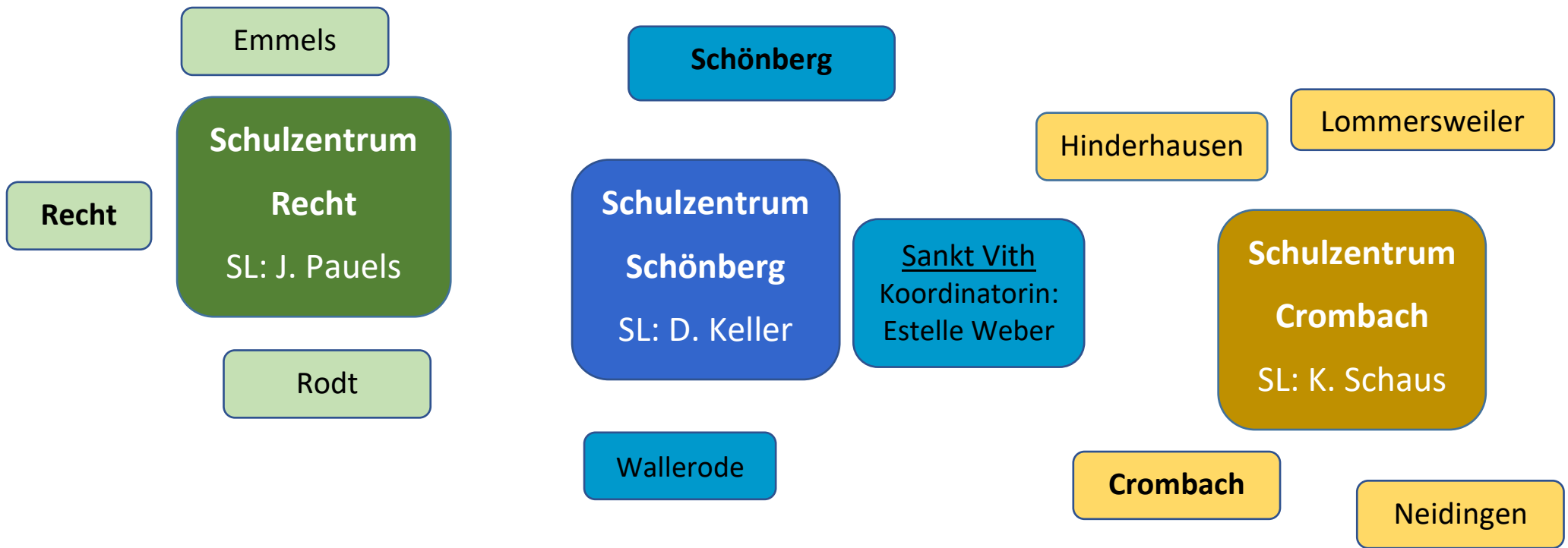
**Grundschulen der Stadt St. Vith**

**Trägerschaft:** Gemeinde St. Vith

**Struktur aller Gemeindeschulen auf Gemeindeebene:** Schuljahr 2022-2023

**Schulzentren + Niederlassungen**

**3 Schulzentren: Recht, Schönberg und Crombach**  
jeweils 1 Schulleitung + 1 Sekretariat + 1 Koordinatorin pro Niederlassung



## Sankt Vith: Schulstruktur 2022-2023

Schulleitung: Dieter Keller

Koordination: Estelle Weber

Sekretariat (freitags): Elke Arimont

### Kindergarten: 2 St.pl.

KG 1-3

37 Kinder / 2 Stammgruppen  
+ tw. Aufteilung nach Niveau

Parveen Keller (1)

Jenna Brandt (1)

Michelle Bertrand (1/4)

KG-Assistentinnen:

Jennifer Meyer (18St.), Astrid  
Kessler (6 St.)

KG-Helferin: Setira Burton

Naturnachmittage: KG + Primar: Andrea Pip

## Primar:

Stufe 1 (KL. 1+2): 19 K.

KL: Sophie Lehnen /  
Carina Gilson

+ Ergänzungsstunden

Stufe 2 (KL. 3+4): 17 K.

KL: Estelle Weber

+ Ergänzungsstunden

Stufe 3 (KL. 5+6): 28 K.

KL: Lynn Solheid

+ Ergänzungsstunden

### Fachlehrerunterrichte in allen Stufen

Musik: Elena Bantis

Frz.: Mireille Etienne

Sport: Mika Benker

Ethik: Darja Pip

Kath. Religion:

Prot. Religion:

Cindy Pauels

Solange N'guessan

Ergänzungslehrer (2 St.) + ATZ (4 St.) + BVA (12 St.)  
Crista Kohnenmergen (2+4) + Christa Pauels (12)

## Stunden- und Besetzungspläne

## Kindergarten St. Vith - Besetzung

Uhrzeit	MONTAG	DIENSTAG	MITTWOCH	DONNERSTAG	FR
08:25 – 09:15	Parveen + Jenna Astrid + Setira	Parveen + Jenna Jennifer + Setira	Parveen + Jenna Jennifer + Michelle	Parveen + Jenna Jennifer + Setira	Parveen + Jenna Jennifer + Michelle
09:15 – 10:05	Parveen + Jenna Astrid + Setira	Parveen + Jenna Jennifer + Setira	Parveen + Jenna Jennifer + Michelle	Parveen + Jenna Jennifer + Setira	Parveen + Jenna Jennifer + Michelle
10:25 – 11:15	Parveen + Jenna Astrid + Setira	Parveen + Jenna Jennifer + Setira	Parveen + Jenna Jennifer	Parveen + Jenna Jennifer + Setira	Parveen + Jenna Jennifer + Michelle
11:15 - 12:05	Parveen + Jenna Astrid + Setira	Parveen + Jenna Jennifer + Setira	Parveen + Jenna Jennifer	Parveen + Jenna Jennifer + Setira	Parveen + Jenna Jennifer + Michelle
13:30 – 14:20	Parveen + Jenna Astrid + Setira	Parveen + Jenna Jennifer + Setira		Parveen + Jenna Jennifer + Setira	Parveen + Jenna Michelle + Setira
14:20 – 15:10	Parveen + Jenna Astrid + Setira	Parveen + Jenna Jennifer + Setira		Parveen + Jenna Jennifer + Setira	Parveen + Jenna Michelle + Setira

Kindergärtnerinnen: Jenna Brandt – Parveen Keller – Michelle Bertrand

KG-Assistentinnen: Jennifer Meyer – Astrid Kessler

KG-Helferin: Setira Burton (ab November)

## Primarschule St. Vith: Besetzung

Schuljahr 2022-2023: Besetzungsplan für Sankt Vith						Stand: ab 01.09.2022															
Montag			Dienstag			Mittwoch			Donnerstag			Freitag									
1+2	3+4	5+6	1+2	3+4	5+6	1+2	3+4	5+6	1+2	3+4	5+6	1+2	3+4	5+6							
1	Carina	Estelle W2	Lynn	Sophie	Mireille	Lynn + Estelle	Elena Musik	Mireille	ReliA (K+P) + Ethik	Sophie	Religion (K+P)	Estelle	Lynn	Religion (K+P)	Sport	Estelle	Lynn				
	Crista K. (H)	BVA (W1)	W2	Carina				Lynn B + BVA		Ethik + EV			Ethik		ab 08:45						
2	Carina	Estelle W2	Lynn	Sophie	Estelle	Mireille 5+6	Mireille	Elena Musik	Reli (K+P) + Ethik	Sophie	Religion (K+P)	Estelle	Lynn	Religion (K+P)	Estelle	Sport					
	Crista K. (H)	BVA (W1)	W2	Carina				Lynn B + BVA		Carina	Ethik + EV			Ethik	Lynn						
3	Carina	Estelle	Mireille 5	Lynn	Sophie	Estelle	Lynn	Carina	Crista K.	Elena Musik	Sophie	Estelle	Lynn	Sport	Estelle	LynnA					
										Carina						Reli B (K)					
4	Carina	Estelle	Mireille 5	Lynn	Sophie	Estelle	Lynn	Carina	Crista K.	Lynn	Sophie	Estelle	Mireille 5+6	Sophie	Mireille	LynnA + Estelle					
										Carina	Lynn					Reli B (K)					
5	Carina	Estelle	Lynn	Mireille 6	Sophie	Estelle	Lynn				Carina	Estelle	Mireille 5+6	Sophie	Estelle	Lynn					
				Crista K. (H)							Lynn										
6	Carina	Estelle	Lynn	Mireille 6	Sophie	Estelle	Lynn				Mireille	Estelle	Lynn	Sophie	Estelle	Lynn					
				Crista K. (H)																	
	BVA-Stunden (Christa Pauels)																				





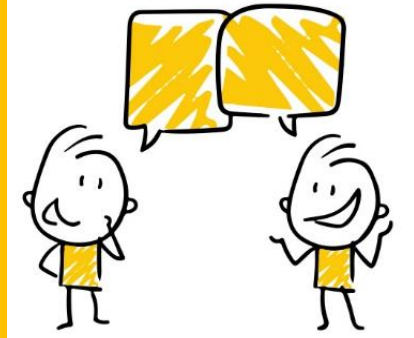
Unsere Schule steht jedem  
offen. (A)



Wir begleiten unsere Kinder  
von Klein bis Groß (B)



Wir leben und vermitteln  
Werte. (C)



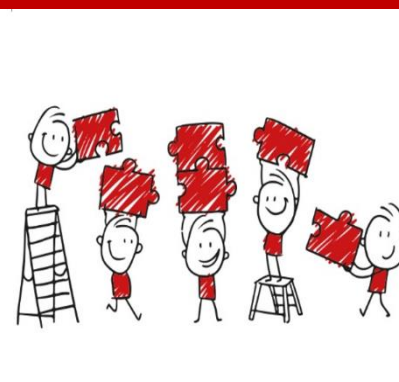
Aufbauende Rückmeldung  
ist uns wichtig. (D)



Wir haben nur eine Erde.  
(E)



Wir achten auf ein positives  
Klima. (F)



Wir sind als Schule nicht allein  
und öffnen uns für andere. (G)



Wir entwickeln uns weiter.  
(H)





### Unsere Schule steht jedem offen. (A)

Unsere Schule ist ein Haus, das allen kleinen u. großen Menschen mit ihren verschiedenen Charakteren, Stärken, Schwächen, Möglichkeiten (Einschränkung), Grenzen, Kulturen und Religionen offen steht und den individuellen Möglichkeiten des einzelnen versucht gerecht zu werden.

Es ist uns wichtig, dass die Kinder Freude am Lernen entwickeln und gerne zur Schule kommen. Unser Ziel ist daher eine offene und positive Lernumgebung zu schaffen.

Wir fördern neben den kognitiven ebenso die Kompetenzen im kreativen, musischen, sozialen und personalen Bereich. Bei Kindern mit besonderem Förderbedarf beraten wir gemeinsam mit den Eltern und externen Diensten, welche Maßnahmen ergriffen werden können, um das Kind gezielt zu fördern.



### Wir begleiten unsere Kinder von Klein bis Groß (B)

Die Kinder haben genügend Zeit in einem familiären Rahmen, durch Rituale und strukturierte Abläufe im Schulalltag sich selbst und ihren Platz in der Gruppe zu finden. Mit vielseitigen Lehr- und Lernmethoden, die kontinuierlich vom Kindergarten bis zur Oberstufe der Primarschule aufgebaut werden, möchten wir das Interesse und die Begeisterung am Lernen wecken und erhalten sowie das Potential der Kinder fördern und stärken. Wir schaffen ein wertschätzendes Umfeld, in dem das Kind experimentieren, lernen und eigene Erfahrungen machen kann. Selbstständigkeit und Teamfähigkeit sind wichtige Bestandteile unseres Schullebens. Wir möchten - wenn möglich in Zusammenarbeit mit dem Elternhaus - ein Fundament schaffen, das es dem Kind ermöglicht, gestärkt und selbstbewusst durchs Leben zu gehen.



### Wir leben und vermitteln Werte. (C)

Wertevermittlung wie Ehrlichkeit, Verantwortung, Toleranz, Höflichkeit, Hilfsbereitschaft sind uns wichtig; sie sollen in der Schule und im Elternhaus vorgelebt werden.

Dazu gehören auch Rücksichtnahme, Achtung und Respekt den Mitschülern, dem Schulpersonal, Außenstehenden, dem Schulmaterial, dem eigenen und dem Material anderer und der Umwelt gegenüber., welche Maßnahmen ergriffen werden können, um das Kind gezielt zu fördern.

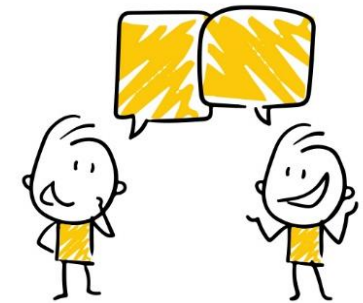


### **Aufbauende Rückmeldung ist uns wichtig. (D)**

Wir sorgen für (kriteriengestützte) und dadurch transparente und nachvollziehbare Leistungsanforderungen und Bewertungen.

Durch regelmäßige mündliche und schriftliche Rückmeldung möchten wir die Lernentwicklung dokumentieren und Wege zum weiteren Handeln verdeutlichen.

Fehler sind erlaubt und notwendig, um Fortschritte erzielen zu können. Wir geben den Kindern die Möglichkeit sich selbst und andere ein- und wertzuschätzen. Regelmäßig erfragen wir Rückmeldungen von Kollegen, Kindern und Eltern.



### **Wir haben nur eine Erde. (E)**

Die Nähe zur Natur sowie der Schutz und Erhalt unserer Erde liegen uns sehr am Herzen. Wir sensibilisieren die Kinder (durch) für einen verantwortungsvollen und nachhaltigen Umgang mit der Natur.



### **Wir achten auf ein positives Klima. (F)**

Ein vertrauensvolles, offenes, positives Arbeits- und Kommunikationsklima zwischen Eltern, Schülern, Lehrern und Schulleiter ist uns wichtig.

Dazu tragen bei:

- wertschätzende Kommunikation
- gewaltfreie Konfliktlösungen
- Mitspracherecht und höflich formulierte Meinungsäußerungen
- Offenheit und Transparenz





### **Wir sind als Schule nicht allein und öffnen uns für andere. (G)**

Eine vertrauensvolle und konstruktive Zusammenarbeit zwischen allen Partnern (inner- und außerschulisch) soll die Entwicklung eines jeden Kindes fördern, aber auch die Schule als Ganzes weiterentwickeln.

#### Dorf/Stadt: Vereine, Kirche, ...

Die Schule ist ein wichtiger Bestandteil des Dorflebens. Deshalb ist es für uns als Schule wichtig das Dorfleben durch religiöse oder weltliche Feste zu fördern und mitzugestalten.

#### ZA zwischen Schulfusionen

Durch eine gute Zusammenarbeit mit den anderen Schulen der Fusion können wir unsere Ressourcen besser nutzen, uns gegenseitig austauschen sowie voneinander lernen und gemeinsame Aktivitäten und Projekte organisieren.

#### Dienste, die mit der Schule arbeiten

Die Lehrer\*innen arbeiten mit kompetenten Fachleuten zusammen, tauschen sich aus und nehmen regelmäßig an Weiterbildungen teil.

Durch die Kooperation mit verschiedenen außerschulischen Einrichtungen und Experten können wir bessere Bildungs- und Erziehungsarbeit leisten.

#### Regelmäßiger und konstruktiver Austausch mit Eltern / Elternrat



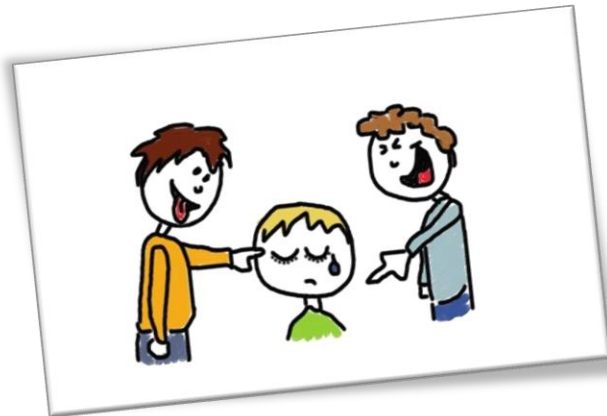
### **Wir entwickeln uns weiter. (H)**

Die Schulentwicklung ist ein dauerhafter Prozess. Die Gesellschaft verändert sich stetig, die Schule ebenso. Durch regelmäßiges Feedback der Eltern, Schüler und Lehrer sowie externe Evaluation und daraus sich ableitende Maßnahmen überprüfen und justieren wir regelmäßig unsere Arbeit und Vorgehensweisen. Gezielte Weiterbildungsmaßnahmen + Hospitationen unterstützen aktiv den Schulentwicklungsprozess.

***Umsetzung der Leitgedanken:***

***einige Schwerpunkte in diesem Schuljahr:***

**Beispiel 1:**



**Auf Schulebene und in ZA mit Kaleido:**

- Zu Beginn des Schuljahres: Sensibilisierungsaktion: 2 x 2 Stunden mit Kaleido: ICH + DU // WIR
- Während des Schuljahres:
  - Alle Klassen:
    - **Pausengestaltung:** Spielzeuge (Pausenschrank), Schulhofbemalung, aktivere Gestaltung der Pause
    - Regelmäßige **gemeinsame Aktivitäten** (Lernfeiern vor den Ferien, kleine WIR-Projekte, Patenschaften, punktuelle Aktivitäten wie Vorlesen im KG, ...)
  - KG: u.a. **Papilio (siehe n. Seite)**
  - Primar:
    - **Klassenrat** vom 1. bis zum 6. Schuljahr
    - **Lehrer-Schüler-Gespräch** vom 1. bis zum 6. Schuljahr
    - Kinder übernehmen **Dienste** im Schulhaus

KG:  
Papilio

## 1. Der Spielzeug- macht-Ferien-Tag



### Ziele:

- Kreative Spielideen frei entwickeln und seine Ideen und Wünsche ohne Angst und Aggression zu äußern.
- Kontakte der Kinder untereinander fördern.

### Umsetzung:

Kinder treten ohne übliches Spielzeug miteinander in Kontakt und lernen mit sich und anderen umzugehen.

### Rahmenbedingungen:

- jeden Mittwoch
- mitgebrachtes Material (kein Spielzeug) von Zuhause ist erlaubt

## 2. Paula und die Kistenkobelde



### Ziele:

- Kinder lernen die eigenen Gefühle und die der anderen kennen und einschätzen.

### Umsetzung:

- Die Gefühlskobelde und Paula begleiten uns in der Geschichte durch diese vier Gefühlslagen: Freude, Traurigkeit, Wut und Angst.

## 3. Das meins-deins- deins-unser-Spiel



### Ziele:

- Die Kinder lernen, dass das Einhalten sozialer Regeln ein positives Gemeinschaftsgefühl stärkt.
- Die Kinder nehmen wahr, dass es nicht nur ein ICH, sondern auch ein WIR gibt.

ZUSAMMEN SIND WIR STARK!

### Umsetzung:

Die Kinder lernen spielerisch den Umgang mit sozialen Regeln.

**Beispiel 2: gesundes Frühstück**



an jedem Dienstagvormittag in der kleinen Pause!

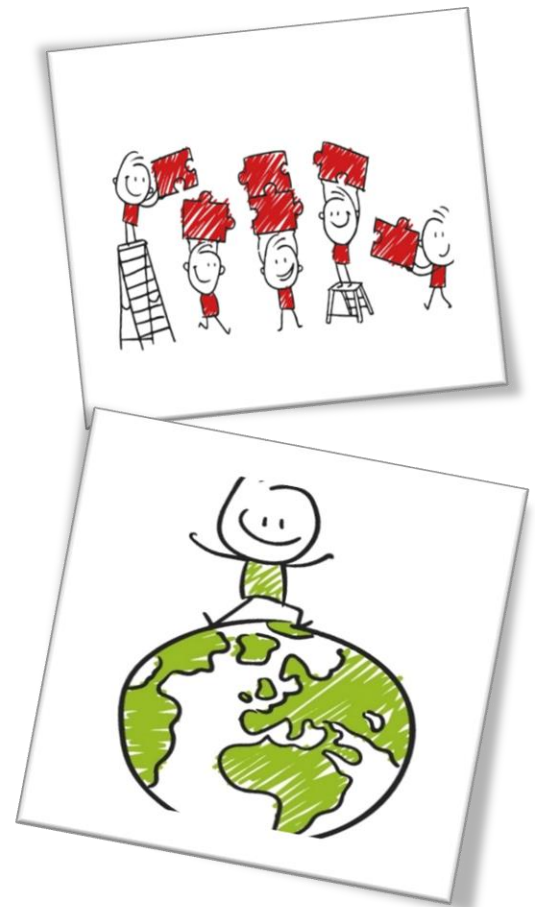




### Beispiel 3: außerschulische Lernorte



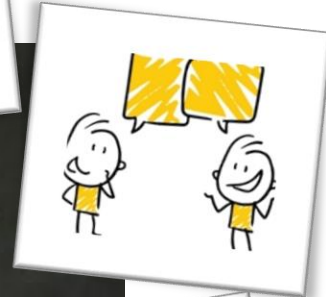
- **Naturnachmittage**
- **Waldtage**
- **Nähere Umgebung**
- **Stadtbesichtigung**
- **Konzerte, Theaterprojekte mit AGORA**
- ...







## Beispiel 4: neues Konzept der Leistungs- und Bewertungsermittlung



Planung und Vermittlung



Prüfung



Rückmeldung und Bewertung



Entwicklung



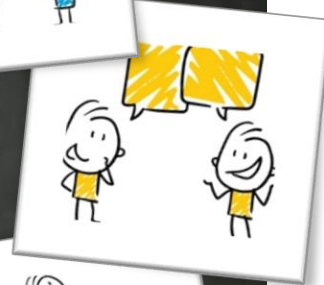
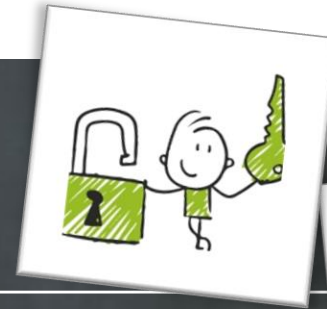
- individuelle Lernprozesse
- persönliche Entwicklung
- das Erlernen von Kompetenzen (Wissen & Können)

GRUNDSCHULEN DER STADT SANKT VITH



# Zeugnis

- neues Zeugnis
- nur noch 2x im Jahr
- Entwicklungsgespräch im November
- kompetenzorientiert (so wie im alten Zeugnis)
- Selbsteinschätzung
- Bewertung
- nähere Infos und Vorstellung des LEBKonzepts im Monat Oktober



GRUNDSCHULEN DER STADT SANKT VITH

## ***Unsere Erwartungen an die Eltern:***

**Sorgfältiges Lesen und Beachten der ins Haus kommenden Informationen**

**Tagebuch / Logbuch (Primar):** täglich reinschauen und wenn möglich mit Kindern Inhalt besprechen und ggf. planen.

### **Hausaufgaben:**

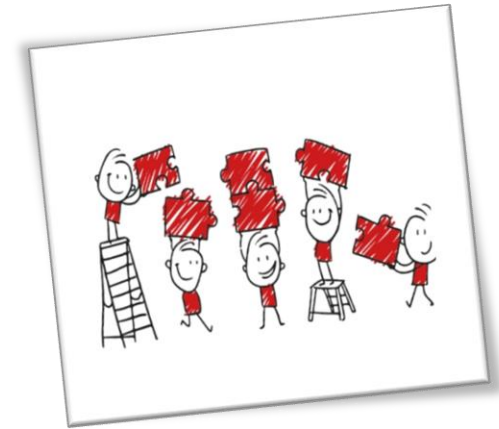
- Tagebuch/Logbuch zu Rate ziehen
- Unterstützung der Kinder
- Kontrolle

**Tägliche Überprüfung der Schultasche und Arbeitsmaterialien der Kinder.** Ebenfalls bitte dafür sorgen, dass Butterbrotdosen und Kleidungsstücke nach Hause kommen  
**+ Kennzeichnen der Kleidungsstücke + Materialien**

**Bei Gesprächsbedarf** möglichst direkt und schnell einen **Gesprächstermin** mit der betreffenden Lehrerin / Kindergärtnerin vereinbaren. Auch die Schulleitung steht gerne für ein Gespräch zur Verfügung.

## **Wichtiger Partner der Schule:**

### **der ELTERNRAT**



**Sprachrohr zwischen Eltern und Schule**

**Schulgemeinschaft fördern und stärken**

- Frühstück am ersten Schultag
- Umtrunk Infoversammlung
- Herbstwanderung oder Fahrradtour
- Schulfest
- ...

**Aktive Mitgestaltung des Umfeldes unserer Kinder im Sinne des Wohlbefindens und der Chancengleichheit**

- Kiss and Ride Zone
- Internetprojekt (in Zusammenarbeit mit anderen Elternräten)
- Laptops
- ...

## Finanzierung:

- 10€ pro Kind und Jahr für die Klasse
- Frühstück 1. Schultag
- Inhalt Schultüten 1. Schuljahr
- Kommunionkarten
- Ostereier
- Bücher
- Nikolaus
- Ausflüge
- Ausgaben wie Laptops, T-Shirts, Unkosten für Eurythmie, Spielgeräte ...





Ein wertvoller Partner der Schulen, Eltern und Kinder, u.a....

## bei Erziehungsfragen aller Art

Kaleido, das Zentrum für die gesunde Entwicklung von Kindern und Jugendlichen, steht Eltern, Kindern und Schulpersonal bei medizinischen, pädagogischen und erzieherischen Fragen beratend und begleitend zur Seite. Sowohl der Schule als auch den Eltern und Kindern ist es möglich, die kostenlosen Dienste von Kaleido in Anspruch zu nehmen. Kaleido steht als **regelmäßig präsender Ansprechpartner** bereit, um den erzieherischen und pädagogischen Umgang mit Kindern und ihre besonderen Bedürfnislagen zu reflektieren. Eine Sozialassistentin, eine Psychologin und eine Krankenpflegerin stehen uns u.a. als kompetente Ansprechpartner zur Verfügung. Termine können telefonisch vereinbart werden (080/40 30 20).

## bei Lernschwierigkeiten

Grundsätzlich ist es Aufgabe der Schulen, ihre Pädagogik gemäß den Bedürfnissen der kindlichen Entwicklung und den Zielen der Rahmenpläne zu gestalten.

Bei Lern- oder Verhaltensauffälligkeiten können Lehrpersonen und Schulleitung Eltern von Kindern mit **kleineren oder größeren individuellen Lern- oder Verhaltensauffälligkeiten** an Mitarbeiter des Kaleido-Teams weitervermitteln. Hier wird die Lernauffälligkeit genauer abgeklärt und eine gemeinsame **Unterstützungsstrategie** entworfen.

## für die Erstellung von Gutachten

Neben den beratenden und begleitenden Tätigkeiten von Kaleido zählt es darüber hinaus zu den Aufgaben von Kaleido, Gutachten zu erstellen. Diese werden u.a. in den Bereichen „Sonderpädagogischer Förderbedarf“ „Hochbegabung“ und "Nachteilsausgleich und Notenschutz" realisiert.

## für die Gesundheit

Vorsorgeuntersuchungen, Impfschutz und Zahnhygiene ... Eltern können viel für die Gesundheit ihres Kindes tun. Die Gesundheit von Kindern hat sich in den letzten Jahrzehnten deutlich verbessert. Einen entscheidenden Anteil daran haben die Leistungen von Gesetzgeber und Organisationen wie Kaleido, die die Eltern für ihre Kinder in Anspruch nehmen können. Die Gesundheitsuntersuchungen und Impfungen sind kostenlos.



## **Kompetenzzentrum ZFP - Förderpädagogische Fachberatung**



Im Rahmen der Dekretalen Verordnung vom 20.06.2016 arbeiten im Kompetenzzentrum des ZFP förderpädagogische Fachberater\*innen in unterschiedlichen Bereichen, um dem Unterrichtswesen Ostbelgiens mit ihrem Fachwissen zur Seite stehen.

Die Fachberatung zielt u.a. darauf ab, im Rahmen von Unterrichtsbeobachtungen, Beratungsgesprächen und Einzelfallanalysen, einen kohärenten und individuellen Förderplan zu erstellen und fachliche Beratung zur Unterrichtsgestaltung zu leisten.

Derzeit werden folgende Themenschwerpunkte angeboten:

- Rechenschwäche/Dyskalkulie
- Lese- Rechtschreibschwäche
- Deutsch als Zweitsprache
- Sozial-Emotionale Entwicklung (= jetzt bei Kaleido)
- Autismus
- Hochbegabung und Begabtenförderung
- Motorik und Sensorik
- Lerncoaching
- Notenschutz und Nachteilsausgleich

## **Schule Sankt Vith: Entwicklungsschwerpunkte (ESP) 2018-2023**

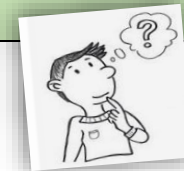
- **Methoden und Arbeitsweisen:** Methodenvielfalt ausbauen (Abmachungen + Roter Faden)
- **Leistungsermittlung und –bewertung:** 10 Gemeindeschulen im Austausch: Art der LEB / neue Zeugnisse ✓
- **Aktualisierung des verschrifteten Schulprojektes:** a) Leitgedanken (siehe auch diese Broschüre) ✓
- Qualitätssteigerung durch **regelmäßiges Feedback** (Eltern, Schüler, Lehrer) und Lerngespräche ✓
- **Schnuppern und Austauschen bei und mit Kollegen**
- **Partizipative Planung und Vorantreiben der ESP in Steuergruppen, Treffen der Koordinatorinnen, der Lehrerkollegien + in Konferenzen** ✓
- **Papilio** - Ein Programm für Kindergärten zur Förderung der eigenen Wahrnehmung und des harmonischen Miteinanders ✓
- Ausbau der **Kommunikation / Transparenz zwischen Schule + Eltern / Elternrat**

## **Besondere Sammelaktion: Kronkorken zur Unterstützung krebskranker Kinder**

Wir werden also ab Mitte September in jedem Schulgebäude eine Tonne aufstellen, um dort die von den Kindern und Eltern gesammelten Kronkorken aufzunehmen. Diese werden dann regelmäßig geleert und Herrn Domalewski (so heißt der Herr) zur Verfügung gestellt. Wir werden dabei auch jedes Mal den Inhalt wiegen, um gemeinsam mit unseren Schülern herauszufinden, mit welchem Betrag wir das Projekt unterstützen konnten.

**Ziel:** krebskranken Kindern und ihrem Umfeld Hilfestellung und Unterstützung geben – sich mit krebskranken Kindern solidarisieren.

**Bereich Mathematik:** jede Menge **interessante Rechenaufgaben**



**Bereich Soziales Leben:** einen Blick auf die Kinderkrebstation in Aachen und das Schicksal dortiger Kinder und Familien werfen und erfahren, wie man selbst tätig werden kann, um andere Menschen zu **unterstützen**.



**Bereich Umwelt + Ökologie:** wir tragen durch das Sammeln dazu bei, dass die Unmengen an Kronkorken, die jeden Tag anfallen, nicht achtlos weggeworfen, sondern in möglichst hoher Qualität **wiederverwertet** werden. Somit erfahren auch unsere Kinder, dass dieser Müll echte Ressourcen enthält, die wieder in den materiellen Kreislauf zurückgeführt werden können und dass wir alle somit aktiv dazu beitragen können, den **Müll** in unserer Umwelt zu **reduzieren**.



## Ein paar Zahlen:

- Für 1 kg Kronkorken erhält Karl-Heinz Domalewski momentan ca. 13 – 14 Cent beim Althändler als Erlös.
- In diesem Jahr hat er immerhin schon mehr als 2 Tonnen an Kronkorken eingesammelt.
- Nicht nur im Schleidener Stadtgebiet, sondern auch im ostbelgischen Teil der Eifel und auch im Altkreis Monschau haben schon rund 60 Gaststätten, Kioske oder Restaurants ihre Behältnisse aufgestellt, in welche die Gäste ihre Kronkorken werfen.
- In Deutschland werden jährlich über 22 Milliarden Kronkorken hergestellt, auf Flaschen gepresst und weggeschmissen. Ein Kronkorken wiegt ca. 2,2 Gramm und besteht meistens aus Stahlblech oder Aluminiumblech. In Deutschland werden somit jährlich 50.000 Tonnen an Metall zu Kronkorken verarbeitet.

### Karl-Heinz "Les" Domalewski hat viele Unterstützer

**Schöneseiffen.** Vor rund zwei Jahren hat Karl-Heinz »Les« Domalewski aus Schöneseiffen damit begonnen, Kronkorken für den guten Zweck zu sammeln.

[Bilder](#) [Karte](#)



Karl-Heinz "Les" Domalewski sammelt Kronkorken für den guten Zweck. mn-Foto

## Wichtige Adressen und Kontakte

### Grundschule SANKT VITH

Fusion Schönberg- Wallerode-St. Vith  
Luxemburger Straße 2  
B - 4780 ST. VITH

Schulleitung: Dieter Keller (0475 / 53 56 98)

Sekretariat: Elke Arimont (080/227298)

Koordination: Estelle Weber

Tel. Schule + Sekretariat: 080 / 22 72 98

E-Mail: [gs.st.vith@gmail.com](mailto:gs.st.vith@gmail.com) Sabine Kohn



**Tel: 080/403020**

[www.kaleido-ostbelgien.be](http://www.kaleido-ostbelgien.be)

### Direkte Ansprechpartner unserer Schule:

- Mireille Pauels (Psychologin): 080 /40 30 37 od. 0476 / 966750

- Anja Müller (Sozialassistentin): 080 / 40 30 28 od. 0477 / 810570



### Unterricht für kranke Kinder (ab 4 Tagen Abwesenheit)

Elisabeth Paquet

Tel.: 0490/448 006

[elisabeth.paquet@zfp.be](mailto:elisabeth.paquet@zfp.be)



**Die Außerschulische Betreuung**

Haasstraße 5, 4700 Eupen

Telefon: 087 / 55 48 30

E-Mail: [ausserschulische.betreuung@rzkb.be](mailto:ausserschulische.betreuung@rzkb.be)



**Vorsitz:** Ralf Leuschen

**Kassierer:** Olivier Dhur

**Schriftführer:** Marco Gilson

**Weitere Mitglieder:** Anja Backes; Robert Cornils; Eric Fonk; Cindy Halmes; Andrea Hoffmann; Alain Solheid; Sebastian Van der Maat;

Internetseite der Schule: [www.grundschule-st-vith.be](http://www.grundschule-st-vith.be)

Gemeinsam sind  
wir stark!

